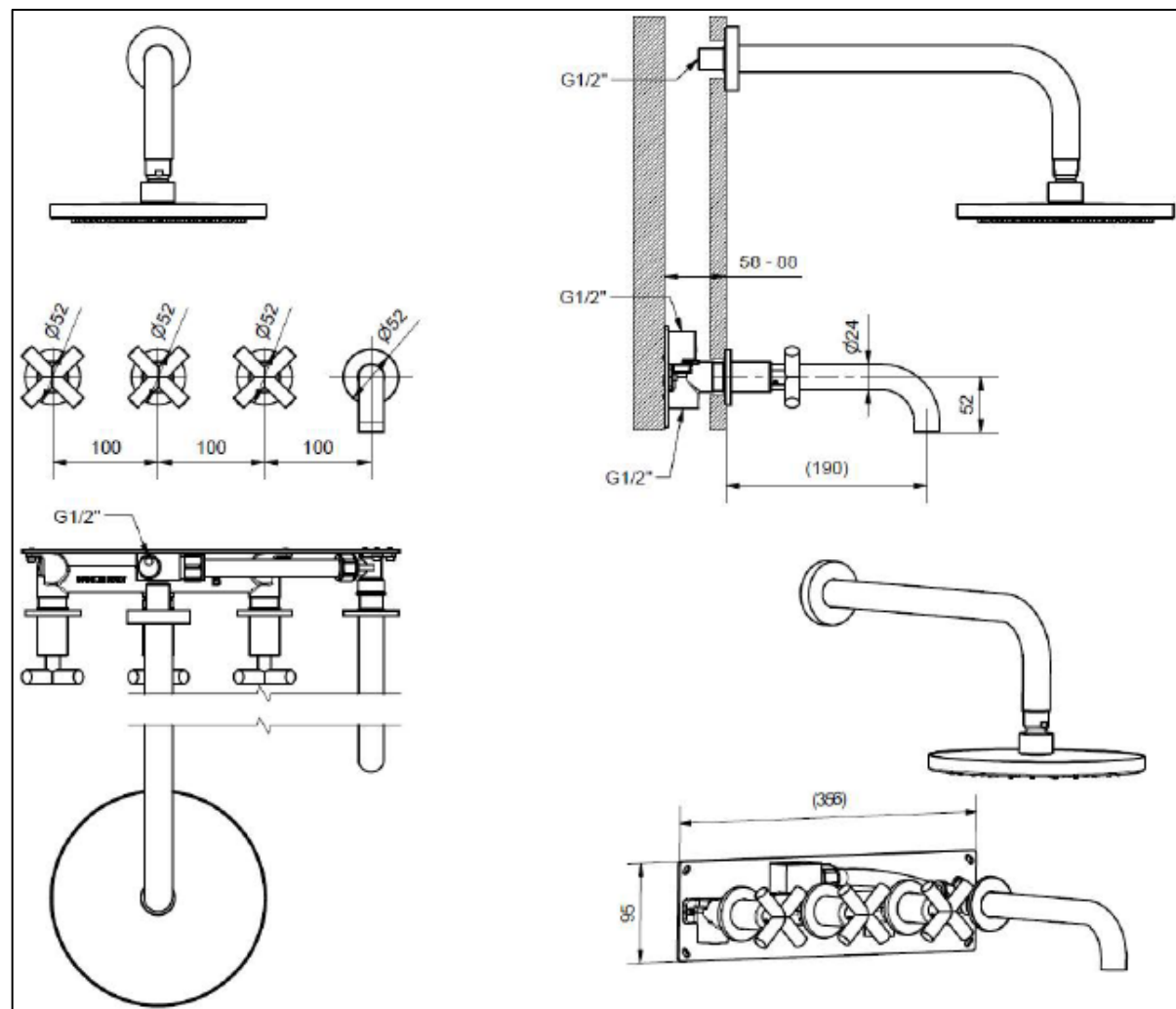
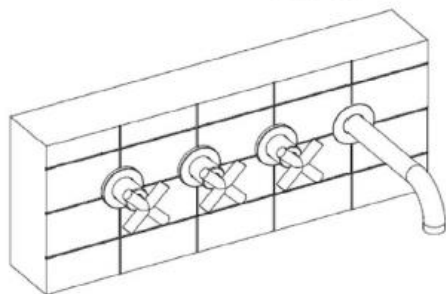
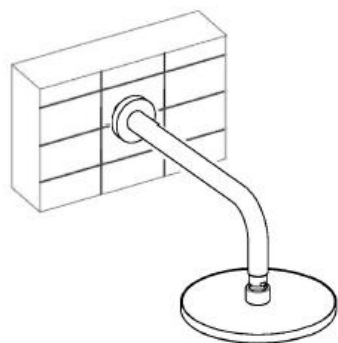


Beépítési útmutató

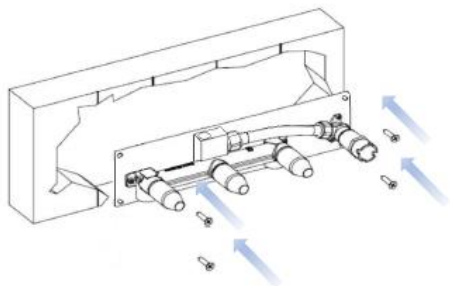
Fal alatti rendszerhez

Cikkszám: 7328



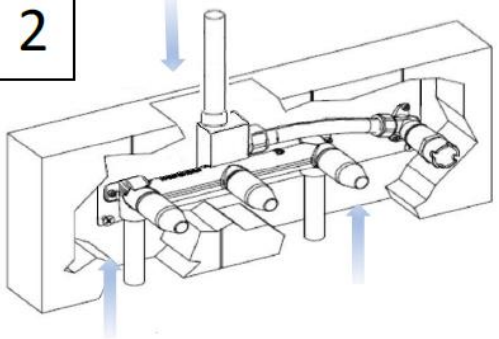
Mielőtt bármilyen műveletet végrehajtana, ellenőrizze, hogy a hálózati vízellátás ki van-e kapcsolva!

1



(1) Bizonyosodjon meg róla, hogy van-e elegendő hely a belsőegység beépítésére, hivatkozva a beépítési rajzon szereplő értékekre. Amennyiben, igen készítse elő a csöveket a csatlakoztatásra. A burkolt falsíknak az alaptesten megjelölt Min és Max jelzés jelzősáv közé kell esnie az optimális elhelyezés érdekében. Előtte óvatosan igazítsa be. Az egység megbízható rögzítésére négy darab fül szolgál.

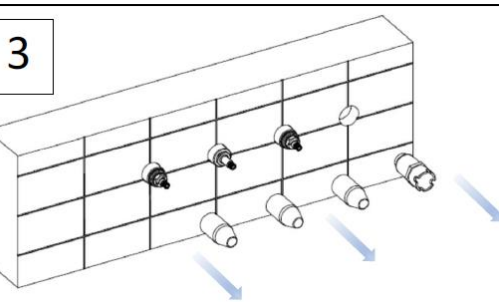
2



(2) Csatlakoztassa a Meleg (Hot) és Hideg (Cold) vízcsöveket a keverőtesthez és végezzen el nyomásteresztet, annak érdekében, hogy ellenőrizhesse nincsen-e szivárgás. FONTOS: Kizárólag azt követően, hogy a környező felületeket felvitték (csempék/ márvány/ stb.), távolítsa el a műanyag védőburkolatot. A felületnek tökéletesen követnie kell a műanyag védőburkolat formáját.

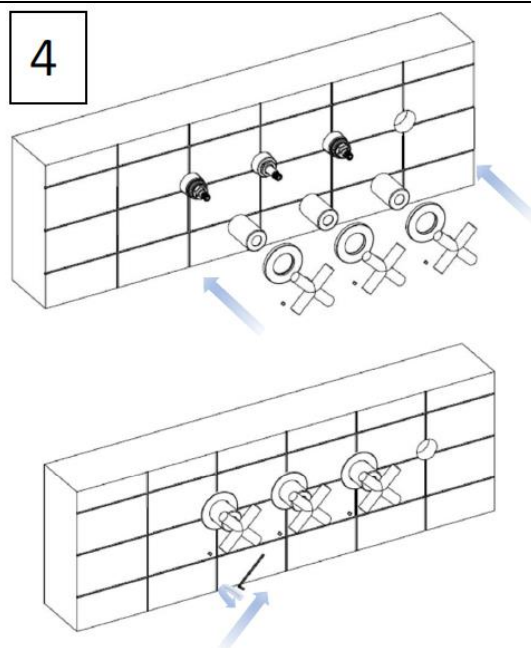
SZERELVÉNYEZÉS

3



(3) Miután a környező felületeket felvitték (csempék/ márvány/ stb.), távolítsa el a védőburkolatokat.

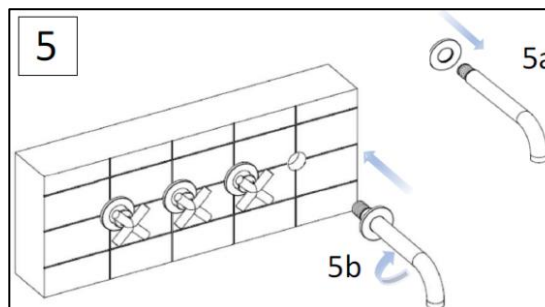
4



(4) Szerelje fel a külső elemeket a képen látható módon: kar alatti takaróelem, takarólemez és a kar. Imbuszkulcs segítségével rögzítse a kart a mellékelt hernyócsavarral.

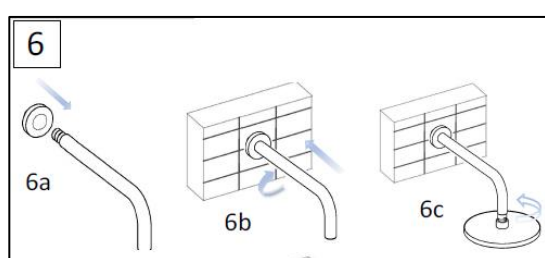
A hideg vízhez tartozó kar **kék** matricával jelölt dobozban, míg a meleg vízhez tartozó kar a **piros** matricával ellátott dobozban van. A „D” betűvel ellátott dobozban a váltó külső része található.

5



(5) Helyezze a kifolyószárat a takarólemezbe (5a), majd tekerje be a kívánt helyzetbe. A szivárgás megelőzése érdekében használjon kender vagy teflont (5b).

6



(6) Helyezze a zuhanykart a takarólemezbe (6a), majd tekerje be a kívánt helyzetbe (6b). A szivárgás megelőzése érdekében használjon kender vagy teflont. Helyezze fel az esőztetőfejet (6c).

Nyissa meg a vízellátást és ellenőrizze, nincs-e szivárgás.